

# LA LLEGADA DEL GPT: ¿SERÁ EL FIN DE LA ERA LABORAL HUMANA?

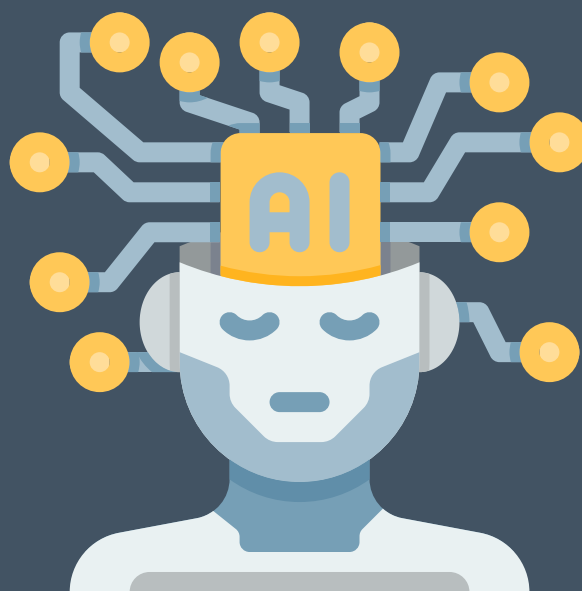
LUIS PABLO CÓBAR BENARD  
SOCIO ECIJA GUATEMALA



En la actualidad, se está librando una guerra de inteligencias artificiales abiertas entre los principales actores del mercado, Microsoft con OpenAI y Google, quienes compiten directamente por ser el motor de búsqueda más avanzado. Estos actores están potenciados por los modelos de deep learning, como GPT. No obstante, Google está desarrollando su propio modelo denominado Palm, que, aunque todavía no se encuentra abierto al público, se perfila como el rival directo de GPT4.

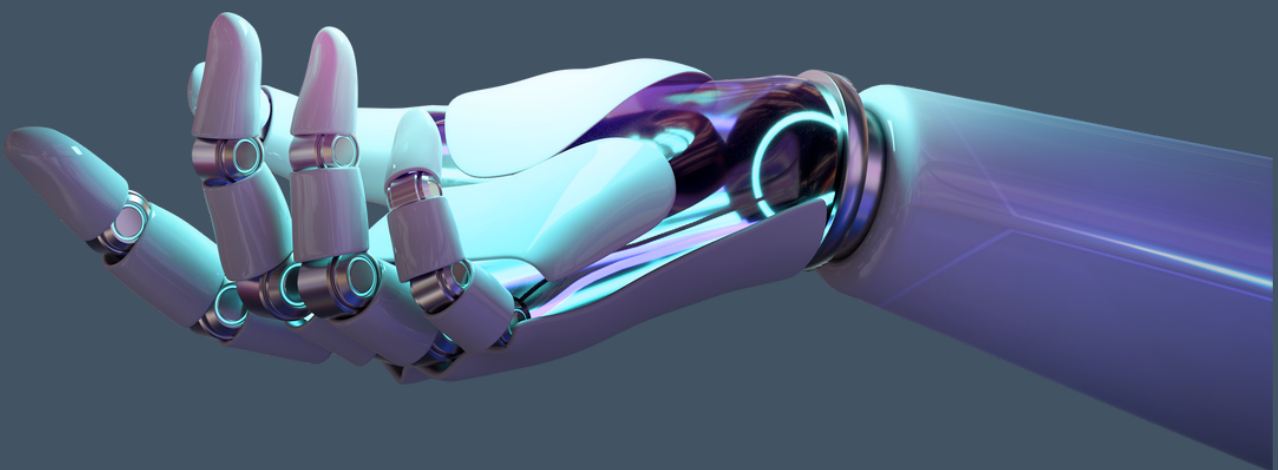
Además de los dos principales actores, han surgido otros competidores importantes. El buscador chino Baidu anunció su propio chat denominado Earnie, con su propio modelo de lenguaje. Meta también presentó su modelo denominado Llama, desarrollado por el equipo de inteligencia artificial de Facebook. Asimismo, la Universidad de Stanford presentó su modelo Alpaca, y la Universidad de Berkeley y Chinchilla de Deep Mind también han lanzado sus modelos.

Estos modelos de lenguaje son capaces de desarrollar texto a partir de comandos o secuencias de palabras y están integrados por amplísimas bases de datos predeterminadas relacionadas con cualquier ámbito del saber. Se pueden utilizar prácticamente para cualquier tarea, con algunas limitantes técnicas, como la propensión a cierto margen de error o a brindar información un poco desactualizada, ya que no se encuentran conectados a internet, sino que funcionan con una base de información propia.



Este proceso de desarrollo de las OpenAI está avanzando a gran velocidad, por lo que, al momento de publicar este artículo, la información podría no estar actualizada. No obstante, GPT de la empresa OpenAI sigue siendo el líder, y los otros modelos se están basando en él, utilizándolos como punto de partida o maestros de sus modelos. Estos modelos pueden utilizarse en casi cualquier computadora portátil, y la clave está en ver cuál ofrece mayor optimización de recursos, mejoras y herramientas que los hagan más atractivos al público. Una manera de utilizarlos es entrar en sus páginas web y utilizar sus demos, haciendo preguntas igual que en GPT.

Además de los retos en materia de derecho de la competencia, también existen otros desafíos legales relacionados con el uso de modelos de lenguaje basados en inteligencia artificial. Por ejemplo, el uso de estos modelos para crear contenido que infrinja derechos de autor o para difundir información falsa o engañosa puede tener consecuencias legales. Además, en ciertos ámbitos, como el derecho penal, el uso de estos modelos como herramientas de análisis de pruebas puede plantear interrogantes sobre la fiabilidad y la objetividad de los resultados obtenidos.



Algunos de los principales retos desde la perspectiva del Derecho de la Competencia son los siguientes:

### 1. Colaboración entre competidores:

El desarrollo de proyectos de código abierto a menudo implica la colaboración entre competidores. Esto puede plantear cuestiones sobre la posible coordinación de precios o la limitación de la producción, que pueden violar las leyes antimonopolio.



### 2. Estándares técnicos:

Los proyectos de código abierto a menudo se utilizan para desarrollar estándares técnicos, que pueden ser importantes para la interoperabilidad y la competencia en los mercados de tecnología. Sin embargo, los acuerdos entre competidores para desarrollar estándares técnicos también pueden plantear cuestiones antimonopolio, especialmente si se utilizan para excluir a otros competidores del mercado.

### 3. Incentivos para la innovación:

El uso de proyectos de código abierto puede reducir los incentivos para la innovación al permitir que los participantes en el proyecto se beneficien del trabajo de otros sin tener que invertir en su propio desarrollo de tecnología. Esto puede llevar a una reducción en la inversión en I+D y a una disminución en la competencia en el mercado.

En cuanto a si se debe detener o regular el desarrollo de experimentos gigantes de inteligencia artificial, algunos argumentan que la inteligencia artificial puede tener consecuencias impredecibles y peligrosas si no se controla adecuadamente, como el potencial de la IA para tomar decisiones sin la intervención humana y el impacto que esto podría tener en la sociedad y en la economía global (tipo skynet). Por otro lado, la IA tiene un enorme potencial para mejorar la calidad de vida de las personas y que su desarrollo debe continuar.

En cuanto a si es necesario un ente regulador, es una cuestión compleja. Si bien la regulación puede ser necesaria para garantizar que los proyectos de IA sean seguros y éticos, también podría limitar la innovación y la libertad de investigación, sobre todo en un entorno global donde las empresas de tecnología pueden operar en múltiples jurisdicciones. Qué habrá detrás de todo esto y cuáles son los verdaderos temores?, nunca lo sabremos.

Vienen tiempos muy emocionantes, y estoy esperando los avances de estos proyectos, pues esto corre a ritmo trepidante. Sobre todo, espero con ansias los avances que me permitan optimizar el tiempo que dedico a las tareas rutinarias de mi profesión, para poder dedicarme a asuntos más relevantes o estratégicos que permitan el desarrollo de mi organización. La IA tiene el poder de revolucionar nuestro mundo, y depende de nosotros aprovecharlo de la mejor manera posible.

¡Un saludo!

*Luis Pablo Cobar Benard*

Socio ECIJA Guatemala

[lcobar@ecija.com](mailto:lcobar@ecija.com)

